

# **Opinions dels professionals de l'atenció primària sobre la prevenció secundària del consumo de alcohol**

Rosa Freixedas Casaponsa

7 octubre 2010



# Introducció

- 2<sup>o</sup> factor de risc de morbi-mortalitat a Europa després del tabac.
- Repercussions econòmiques molt elevades
- Prevalença en població atesa en centres de salut: 20%.
- Baixa implantació del cribratge: dificultats.

# Objectius

## Objectiu general

- Conèixer les opinions, actituds i pràctiques dels professionals de medicina i d'infermeria d'atenció primària alhora d'intervenir sobre els problemes relacionats amb el consum d'alcohol a la consulta.

## Objectius específics

- Identificar les dificultats que els professionals de primària perceben alhora de intervenir en l'alcohol.
- Conèixer la capacitació dels professionals de primària sobre els problemes relacionats amb l'alcohol.
- Identificar el perfil professional de bona pràctica clínica relacionada amb el cribratge sobre alcohol a l'atenció primària.

# Material i Mètodes (I)

- Estudi observacional, descriptiu i transversal realitzat durant els mesos de març-maig 2010
- Centres d'atenció primària l'ICS (Baix Llobregat, Barcelona, Metropolitana Nord i Lleida ciutat)
- Medicina de família i diplomats d'infermeria d'atenció primària.
- Enquesta anònima autoadministrada, d'elaboració pròpia (basada en SAAPPQ)
- Prova pilot realitzada al juny 2009.

# Material i Mètodes (II)

- Mostreig no aleatori en bola de neu.
- Un referent per centre
- Càlcul mostra: programa Granmo 5.2
  - estimació poblacional de la mitjana més desfavorable (50%) amb un nivell de confiança del 95% error alfa 5%, precisió  $\pm 0,25$  i desviació estàndard 2,2
  - Tassa de pèrdues 20%
  - Mostra necessària de 372 professionals
- Distribució a 792 professionals (385 metges de família, 383 infermeres i 24 metges interns residents).

# Material i Mètodes (III)

## Variables de l'estudi

- Coneixements sobre:
  - Unitat de Beguda Estàndard (UBE) = 10gr alcohol
  - Consum de risc en homes: > 4 UBE /dia
  - Consum de risc en dones: > 2-2,4 UBE /dia
  
- Opinions i actituds dels professionals (escala Liker, 1 a 10)
- Facilitadors i obstacles percebuts per professionals (escala Liker, 1 a 10)
- Activitat assistencial, número de diagnòstics i consells realitzats en una setmana de treball
- Formació continua sobre alcohol.
- Dades demogràfiques: edat, professió, temps treball AP.

# Material i Mètodes (IV)

## Pla d'anàlisi estadístic

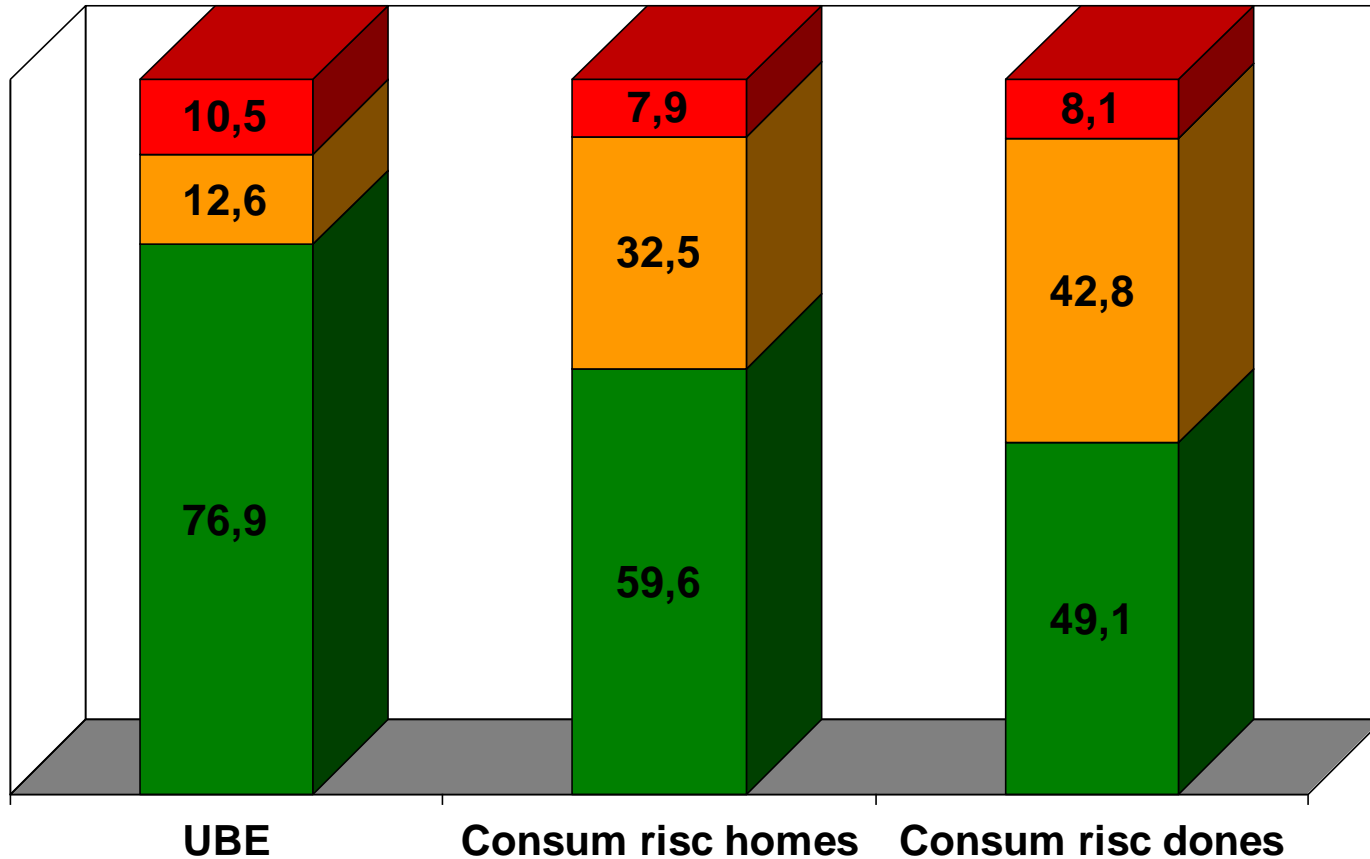
- Descripció
  - Variables categòriques: proporció (%)
  - Contínues: mitjana  $\pm$  DS
  
- Inferència
  - Categòriques:  $\chi^2$
  - Contínues: t Student
  
- Comparació de respostes
  - Per categoria professional
  - Per grau de cribratge
  - Per nivell de coneixements

# Resultats

	Resultats
<b>Taxa de resposta</b>	57,8% (n = 458)
<b>Professió n (%)</b>	
Medicina de família	240 (53,3)
Infermeria	199 (44,2)
Resident de Medicina de Família	11 (2,4)
<b>Gènere n (%)</b>	
Home	101 (22,4%)
Dona	349 (77,6%)
<b>Edat anys (mitjana DE)</b>	43,41 9,42
Medicina de família	43,27 8,57
Infermeria	44,24 10,12
Resident de Medicina de Família	30,5 3,72
<b>Anys exercici (mitjana DE)</b>	14,18 8,92
Medicina de família	14,6 8,5
Infermeria	14,3 9,3
Resident de Medicina de Família	2,9 1,04



# Nivell de coneixements

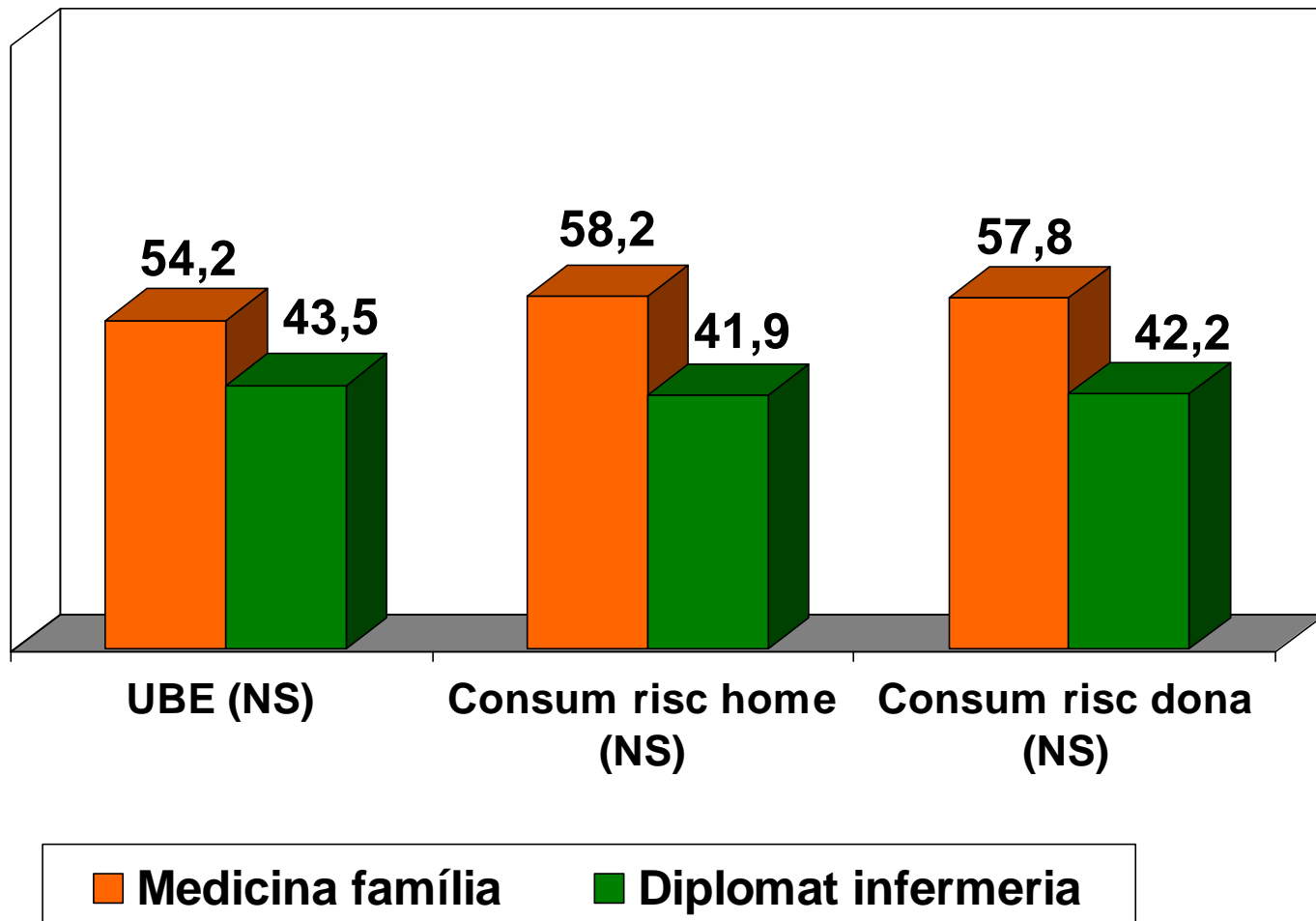


■ Correcte

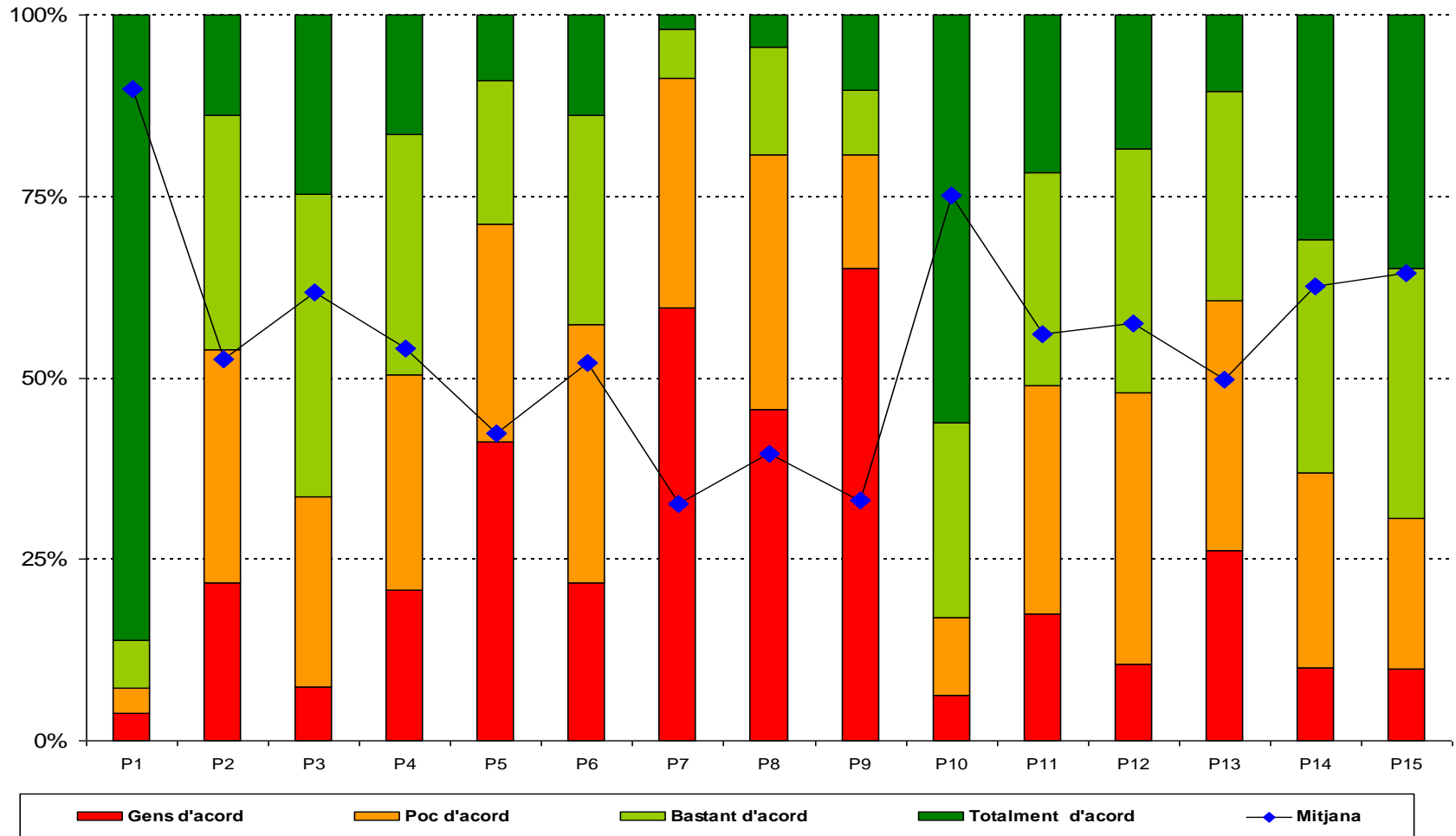
■ Incorrecte

■ NC

# Coneixements correctes segons professió



# Opinions relacionades amb intervenció a l'atenció primària



P1: Cribratge alcohol SI preventiva AP

P2: Tinc temps suficient parlar consum

P3: Tinc coneix-habilitat consumidor risc

P4: Coordinació bona amb Serveis Especialit

P5: Intervenció consum risc senzilla

P6: Professionals AP podem resoldre consum risc

P7: Intervenció SDA senzilla

P8: Professionals AP podem resoldre SDA

P9: Cribratge alcohol NO preventiva AP

P10: Interès rebre formació alcohol

P11: Tenim altres prioritats

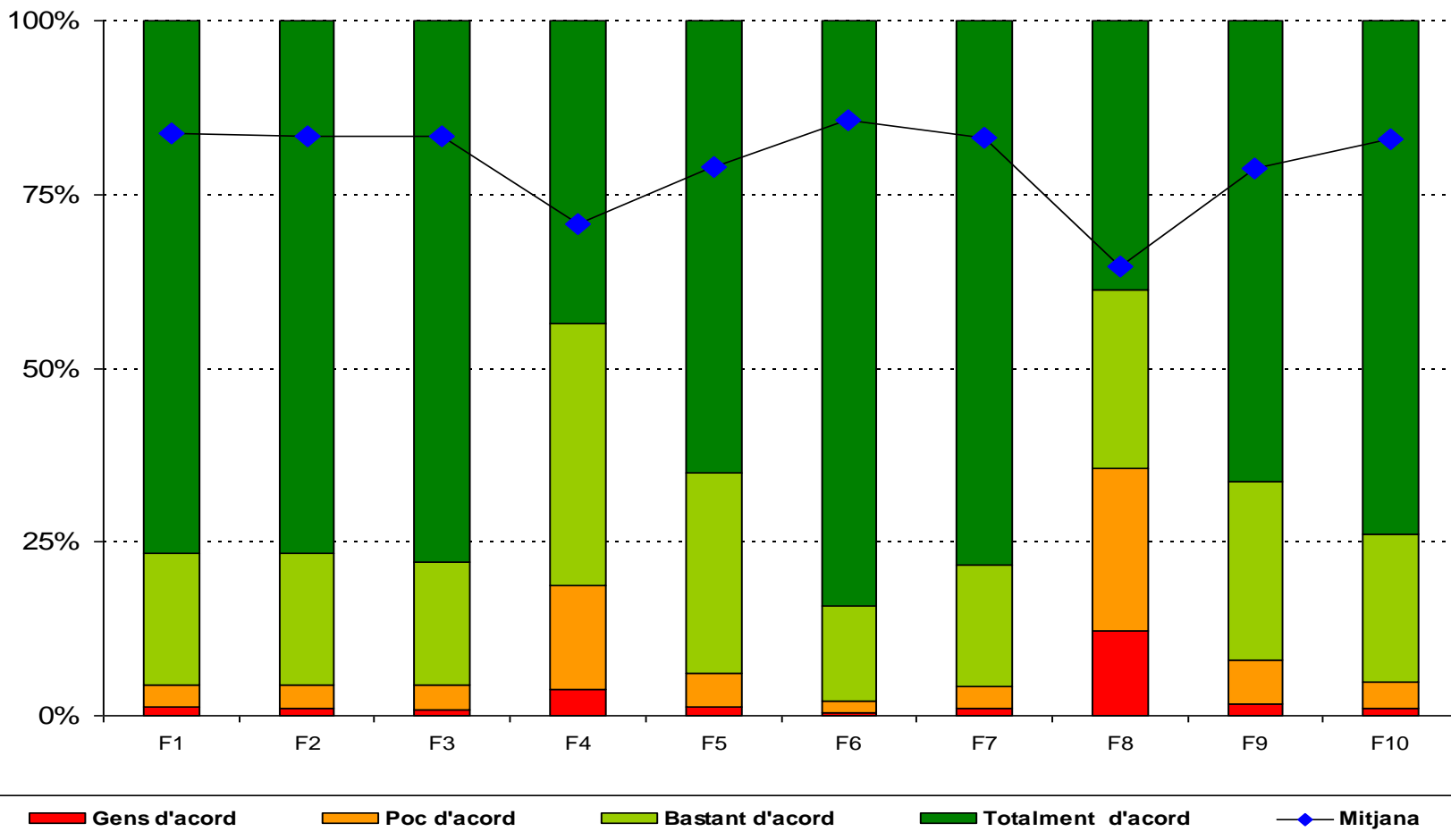
P12: Intervenció problemes alcohol bons resultats

P13: Em sento ben format per intervenir alcohol

P14: Em sento prou motivat per intervenir alcohol

P15: Fàcil donar consell reduir consum

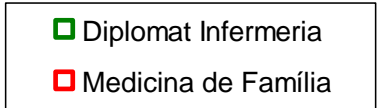
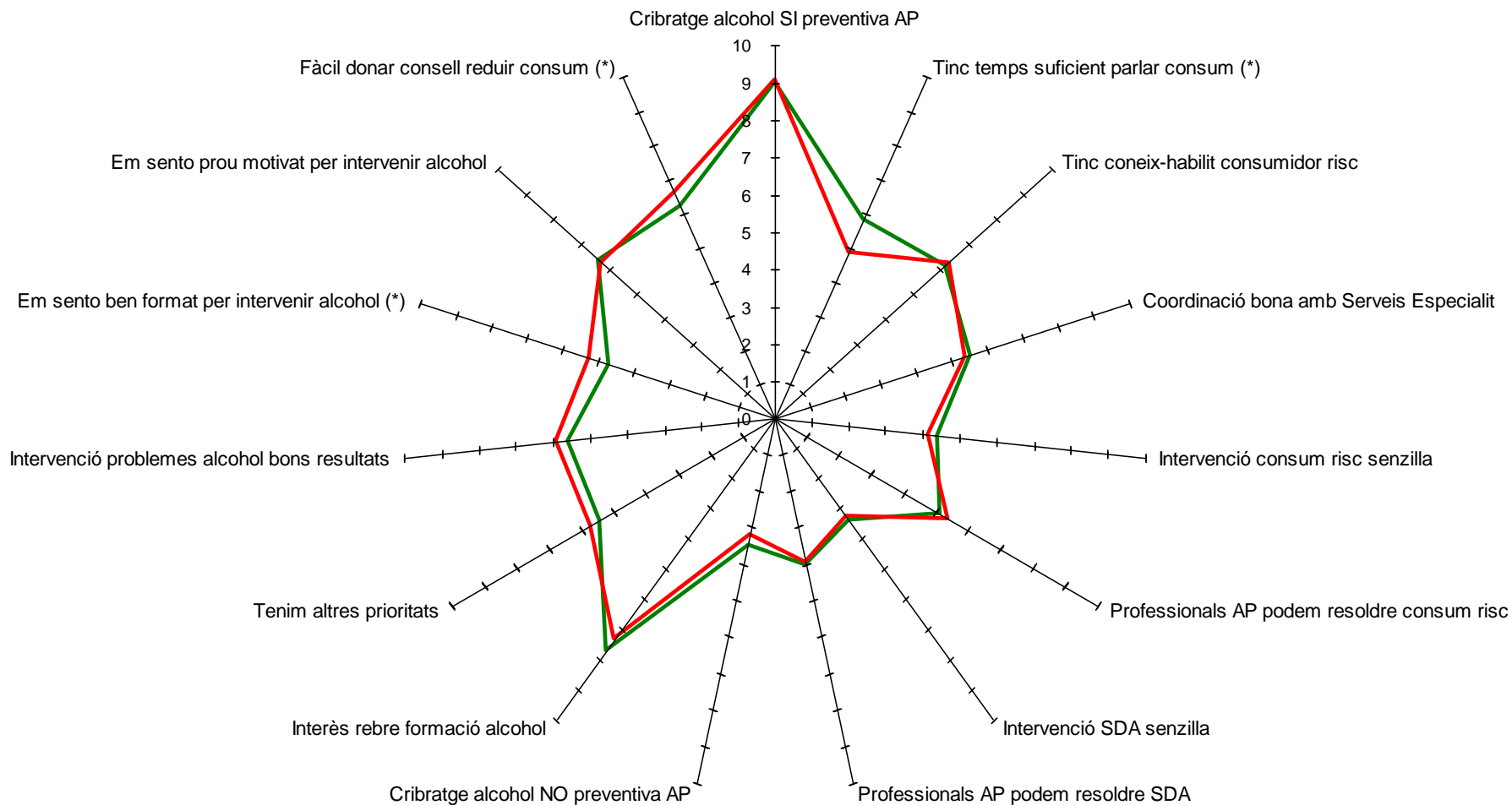
# Opinions relacionades amb facilitadors i obstacles



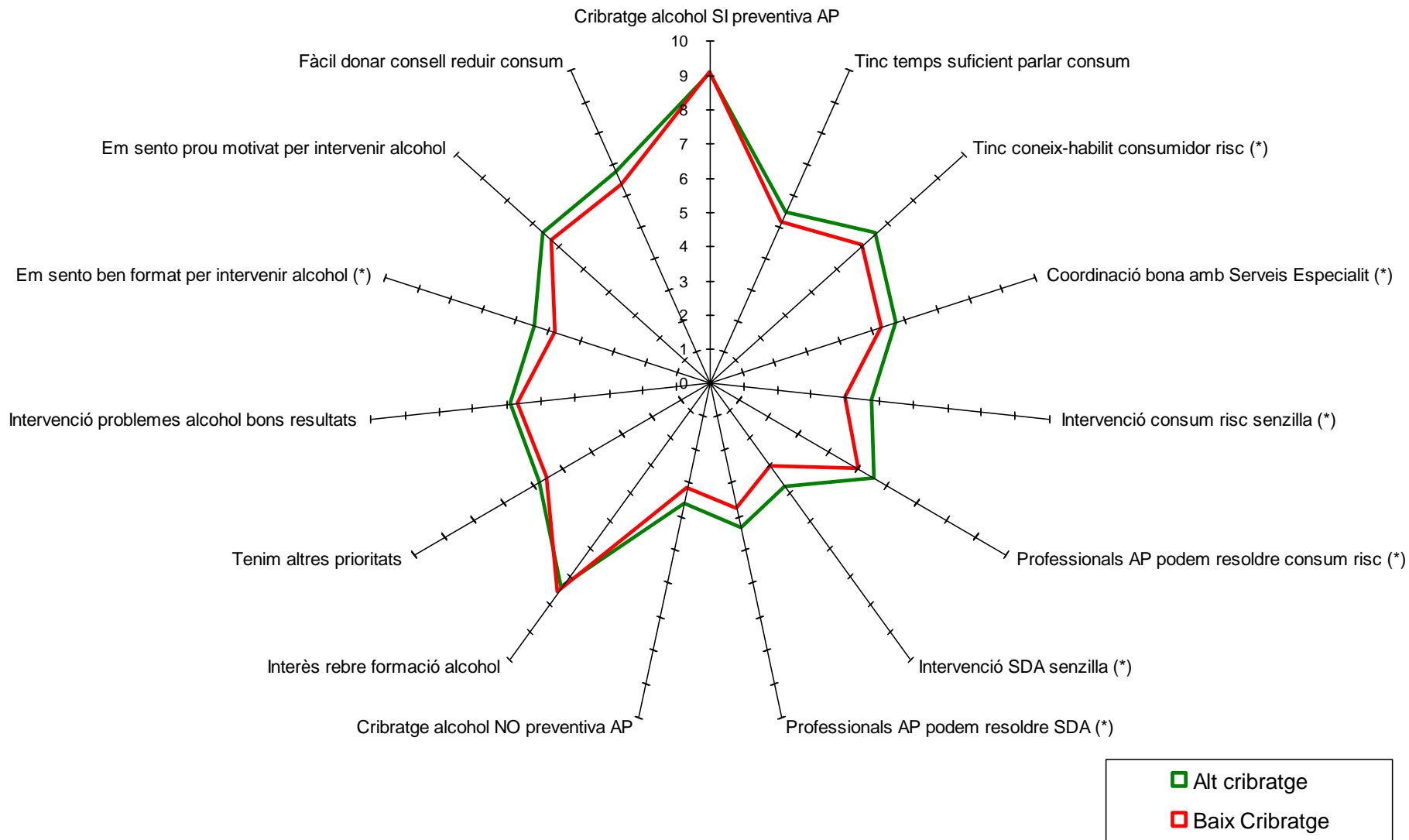
F1: La formació continuada  
F2: La pressió assistencial del centre  
F3: La motivació dels professionals  
F4: Els recursos material  
F5: Guies clíniques i/o protocols

F6: La relació professional pacient  
F7: L'experiència del professional  
F8: El propi consum del professional  
F9: L'acceptació d'alcohol a la societat  
F10: Coordinació amb CAS i/o Salut Mental

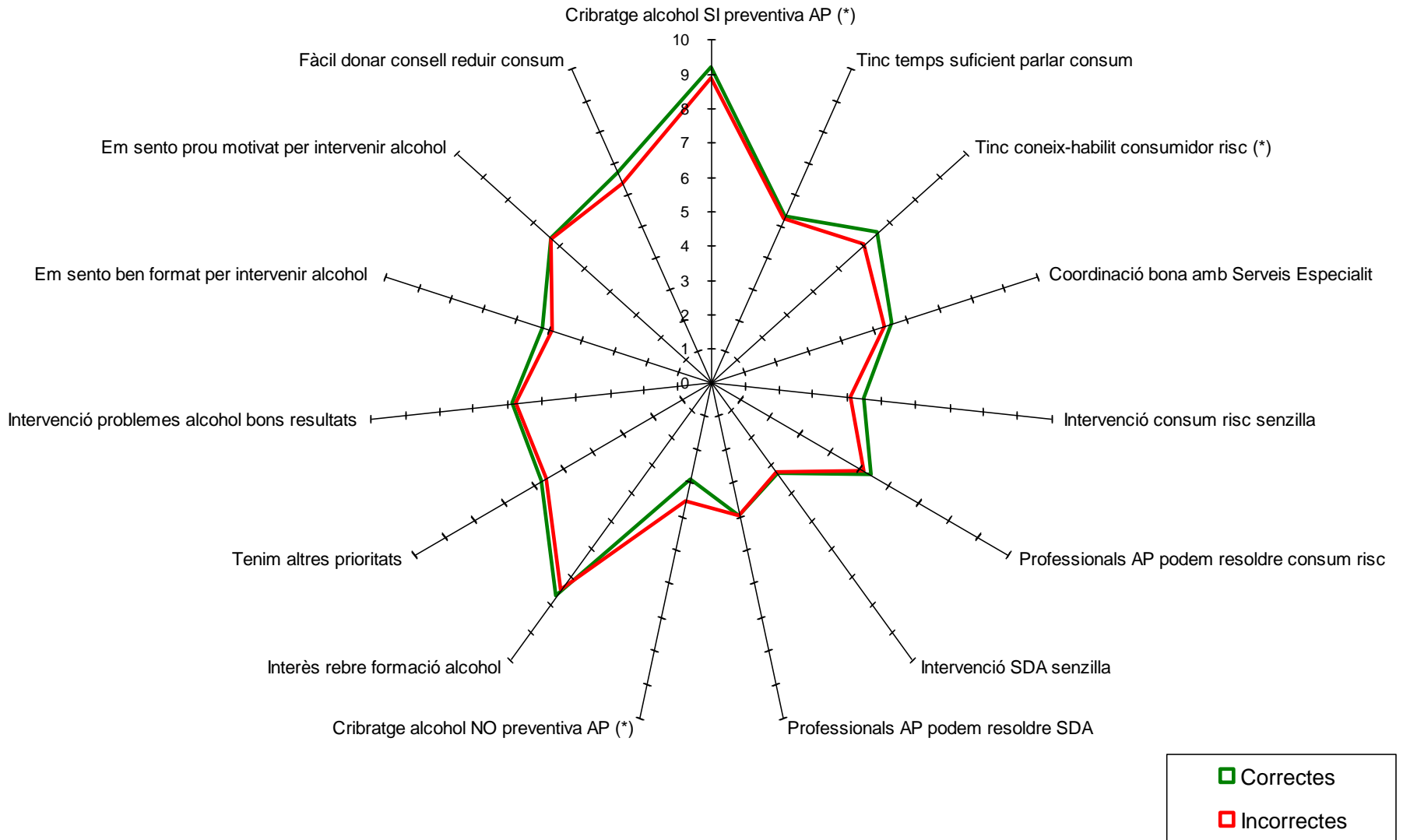
# Opinions relacionades amb intervenció a l'atenció primària segons professió



# Opinions relacionades amb intervenció a l'atenció primària segons grau de cribratge



# Opinions relacionades amb intervenció a l'atenció primària segons coneixements



# Limitacions

- S'ha utilitzat un mostreig no aleatori → biaix → ajuts dels referents
- No han contestat (taxa no resposta 42,2%)
  - interès pel tema
  - saturació enquestes
- Enquesta d'elaboració pròpia



# Conclusions

- El cribratge d'alcohol és considerada una activitat pròpia de l'atenció primària.
- La intervenció en problemes relacionats amb alcohol no és senzilla.
- La formació i disposar de guies de pràctica clínica son elements bàsics.
- La pressió assistencial i la relació professional-pacient es consideren elements importants alhora d'intervenir.
- Un nombre elevat de professionals considera que tenim altres prioritats a la consulta.



# Gràcies!!

[24470rfc@comb.cat](mailto:24470rfc@comb.cat)